

Flussi turistici e ricettività nella provincia di Lecce

Anni 2001- 2018

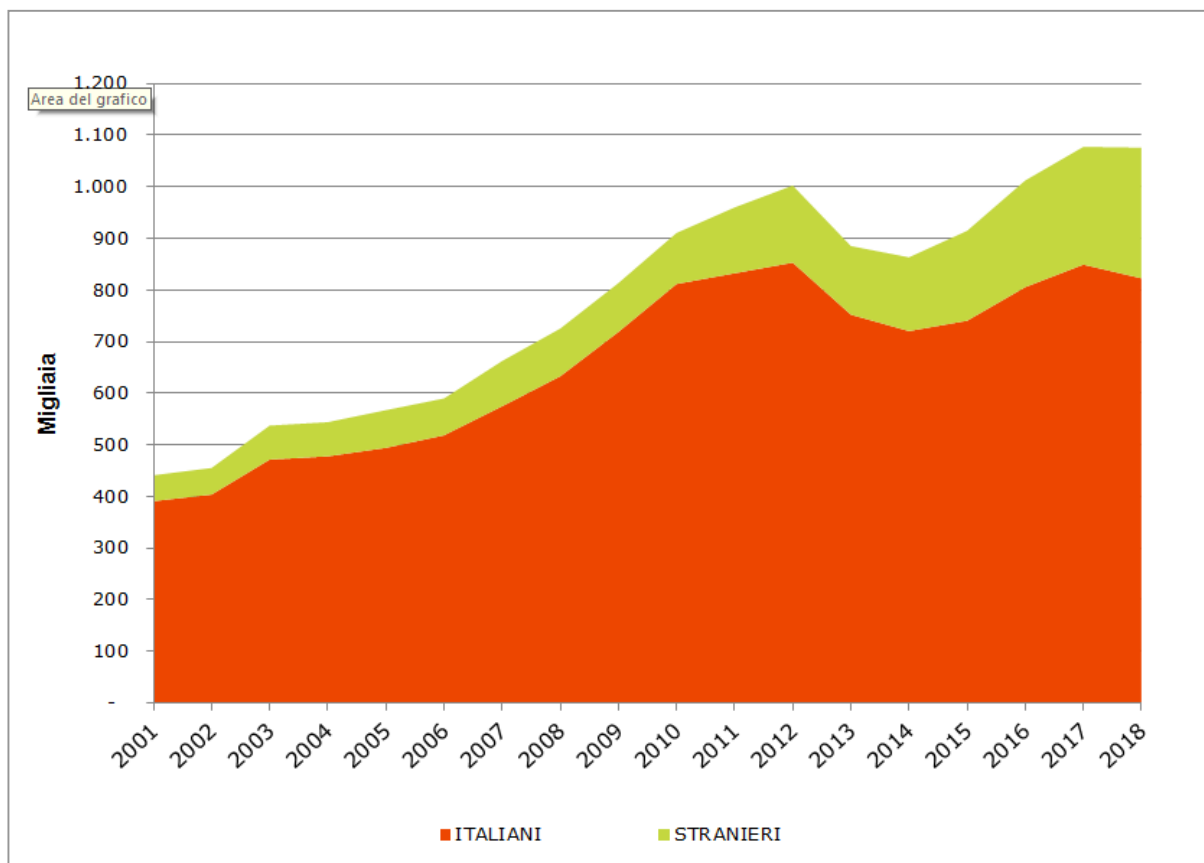
Provincia di Lecce
Ufficio di Statistica

Ottobre 2019



Arrivi per provenienza

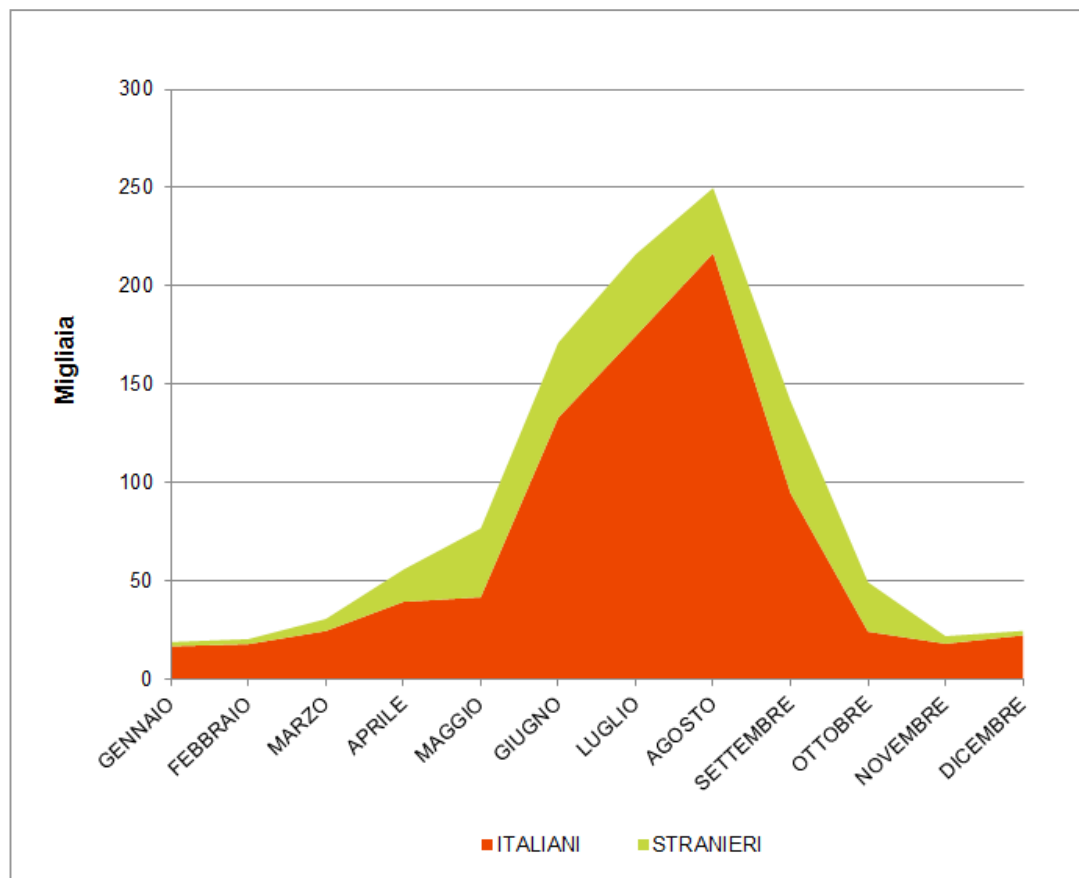
Anni 2001-2018



anno	italiani	stranieri
2001	390.975	50.249
2002	403.756	51.532
2003	471.530	65.897
2004	477.835	66.226
2005	494.245	73.141
2006	518.647	71.467
2007	574.791	87.839
2008	633.128	92.322
2009	718.820	94.704
2010	811.739	98.883
2011	832.612	127.511
2012	853.125	149.480
2013	752.444	132.848
2014	720.569	142.866
2015	740.669	174.278
2016	805.666	206.656
2017	849.346	228.186
2018	822.779	253.196

Arrivi per mese

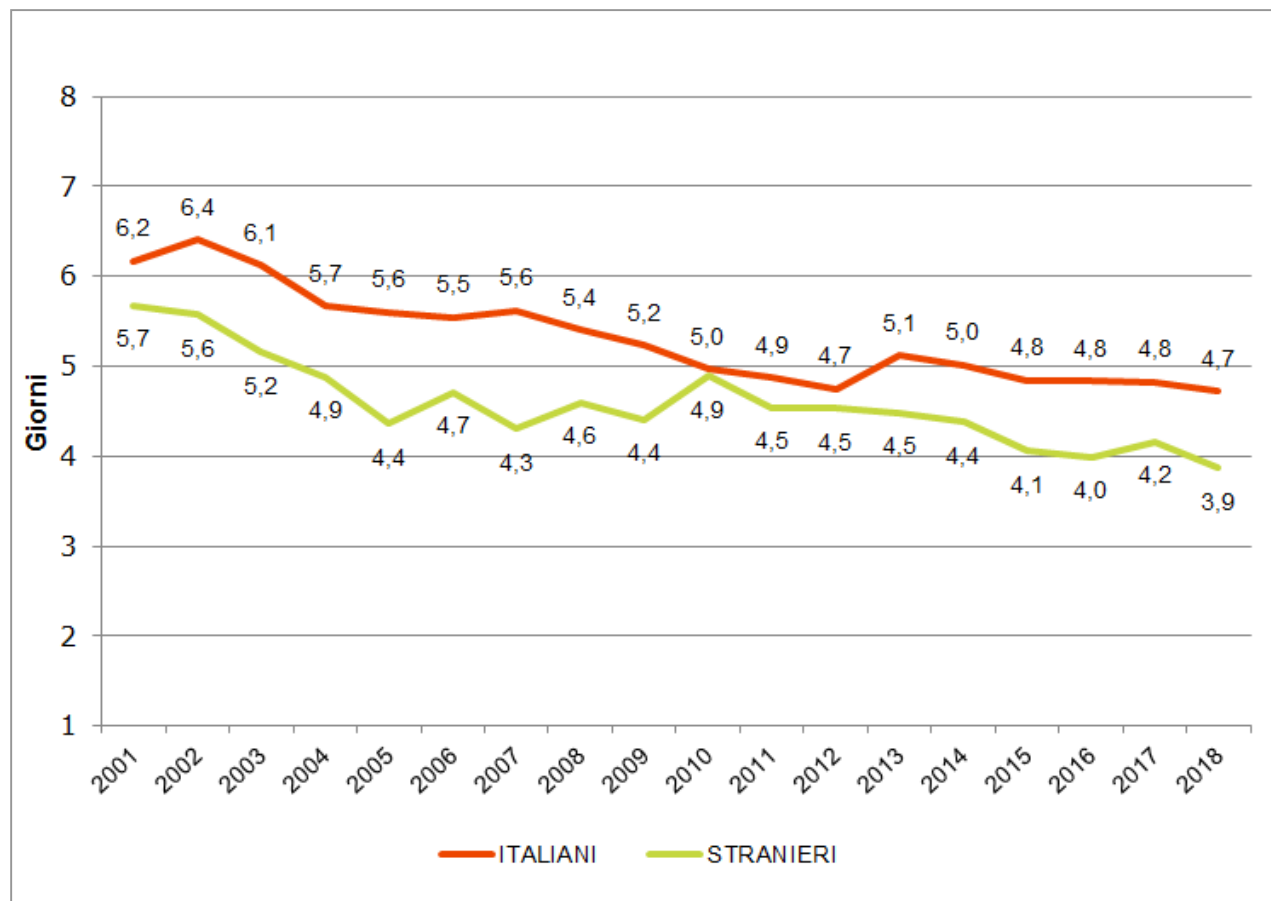
Anno 2018



mese	italiani	stranieri
gennaio	16.663	2.163
febbraio	17.768	2.560
marzo	24.475	6.099
aprile	39.245	16.428
maggio	41.667	34.973
giugno	133.005	38.092
luglio	174.513	41.534
agosto	216.683	33.204
settembre	94.465	46.857
ottobre	24.127	25.118
novembre	17.956	3.869
dicembre	22.212	2.299

Permanenza media

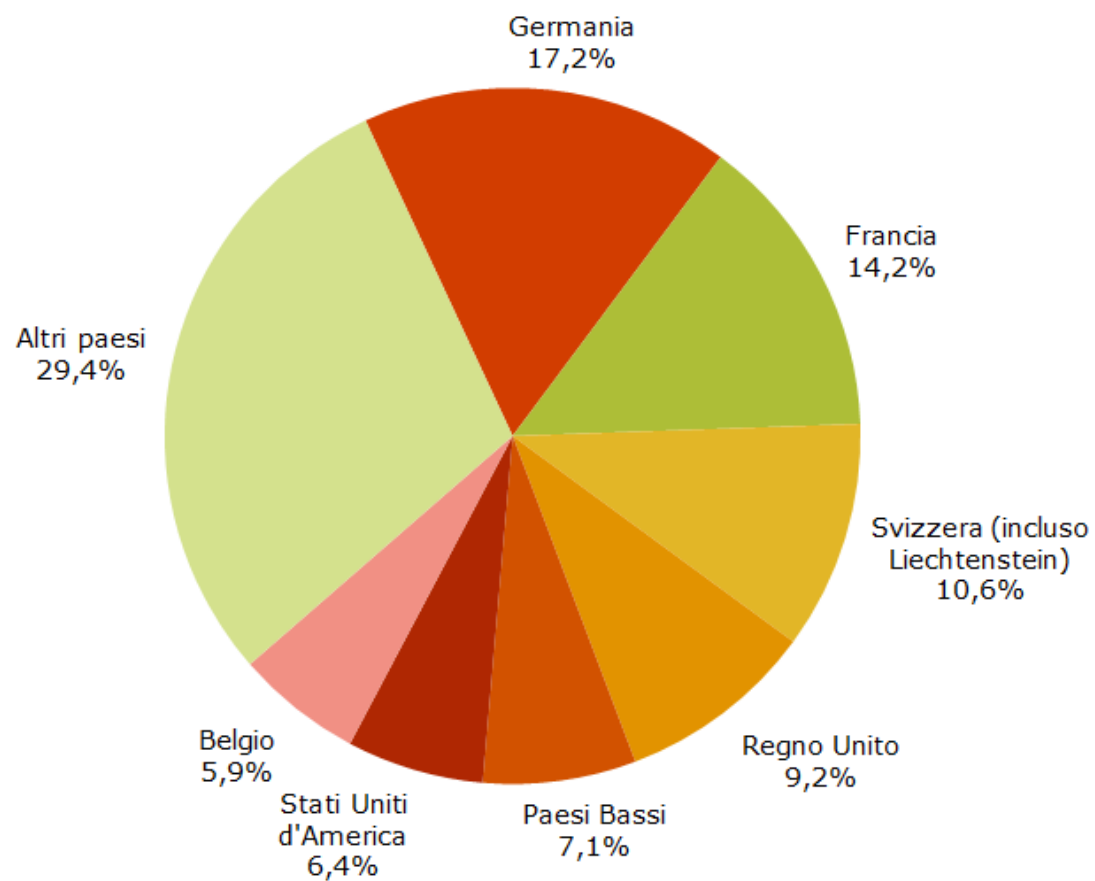
Anni 2001-2018



anno	italiani	stranieri
2001	6,2	5,7
2002	6,4	5,6
2003	6,1	5,2
2004	5,7	4,9
2005	5,6	4,4
2006	5,5	4,7
2007	5,6	4,3
2008	5,4	4,6
2009	5,2	4,4
2010	5,0	4,9
2011	4,9	4,5
2012	4,7	4,5
2013	5,1	4,5
2014	5,0	4,4
2015	4,8	4,1
2016	4,8	4,0
2017	4,8	4,2
2018	4,7	3,9

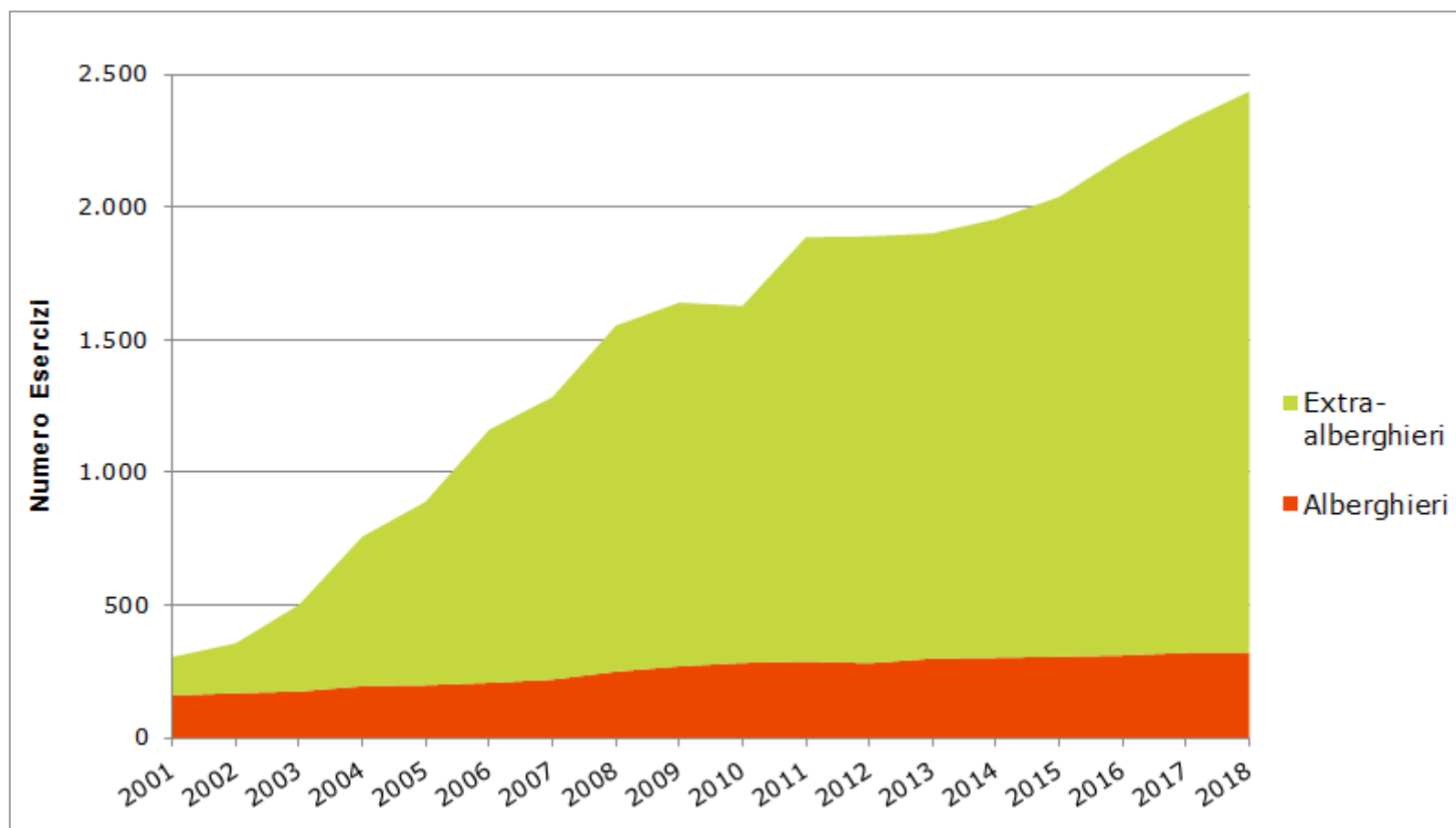
Arrivi stranieri, per paese di provenienza

Anno 2018



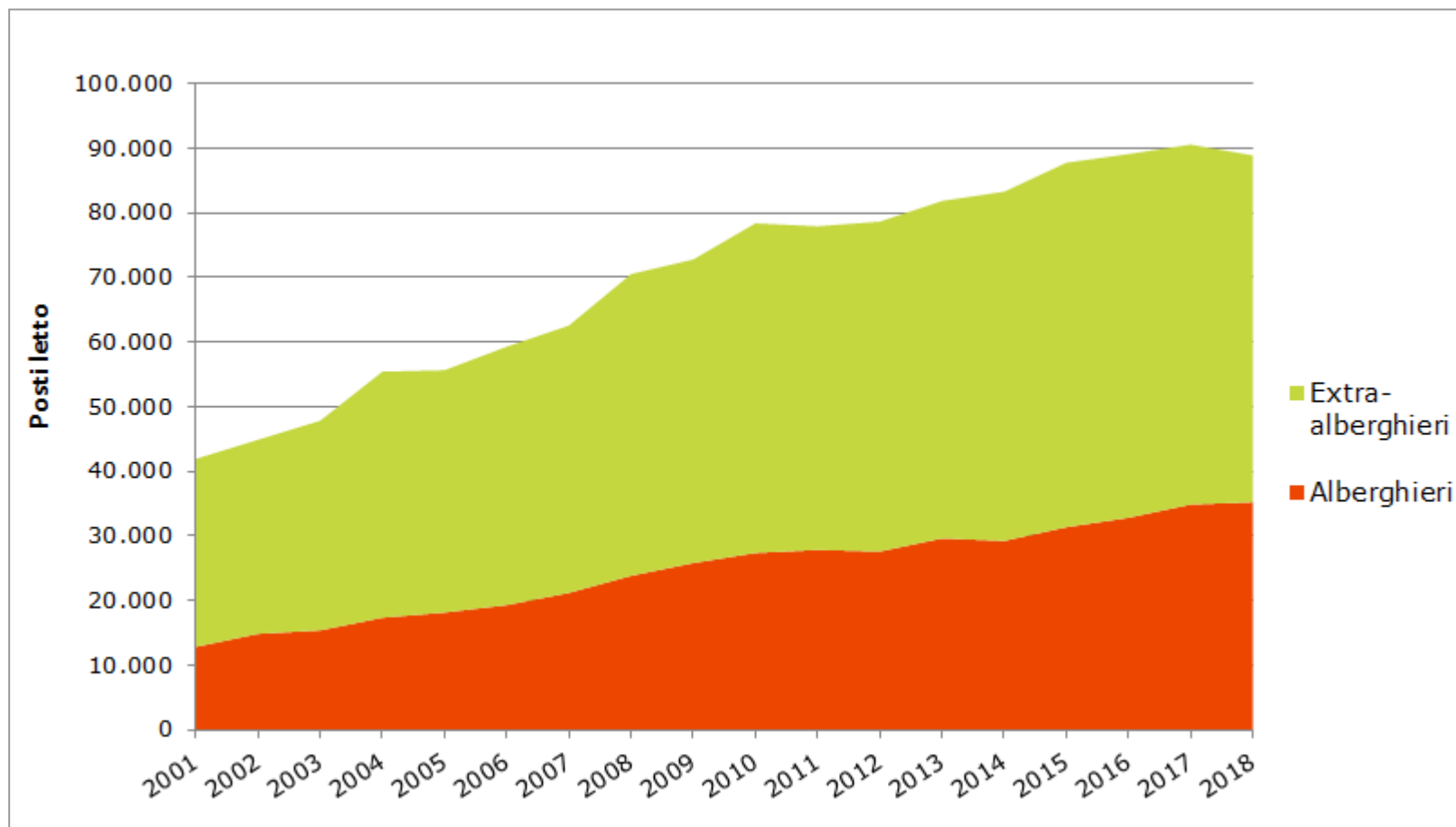
Esercizi ricettivi, per tipologia

Anni 2001-2018



Posti letto negli esercizi ricettivi, per tipologia

Anni 2001-2018



Fonte: elaborazione Provincia di Lecce – Ufficio di Statistica su dati ISTAT

Posti letto per tipologia di esercizio ricettivo

Anno 2018

